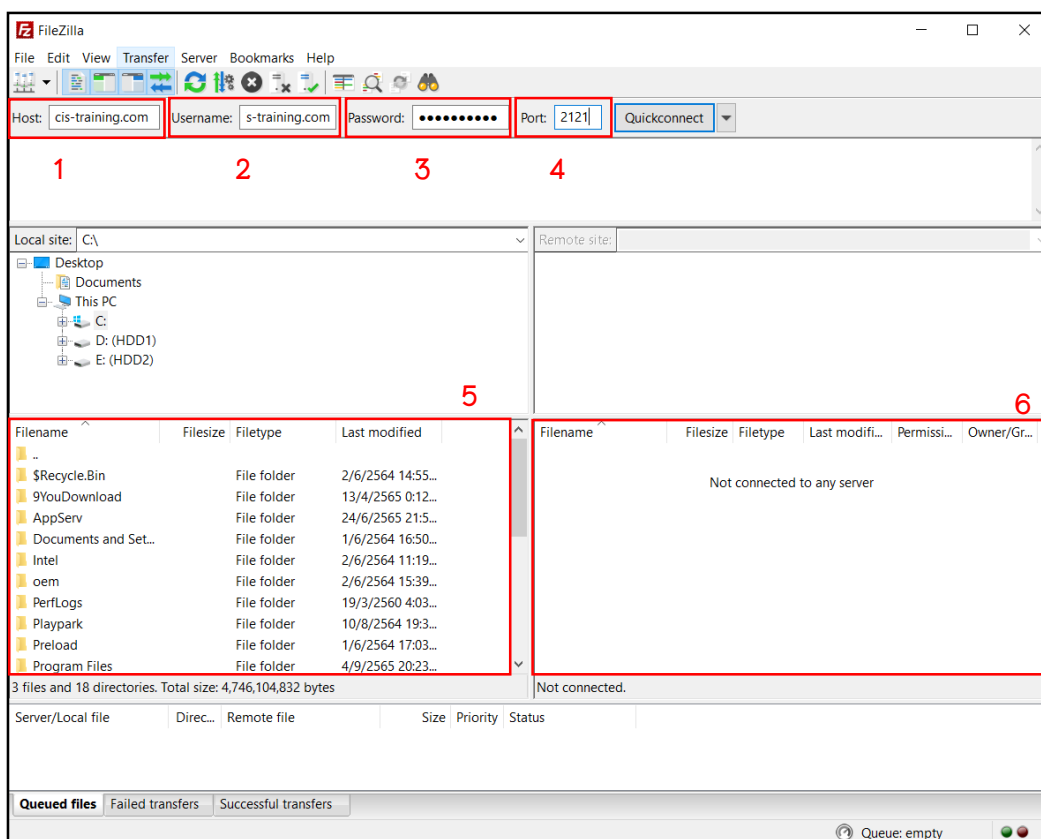


ภาคผนวก ก
คู่มือการติดตั้งโปรแกรม

ระบบการพัฒนาเว็บไซต์และบริหารจัดการคลังสินค้าและการขนส่ง บริษัท ปริญาพบโชค จำกัด มีการนำโปรแกรม ไฟล์ซิลลา (FileZilla) เข้ามาช่วยในการ จัดการไฟล์บนเซิร์ฟเวอร์ มีรายละเอียดการใช้งานดังนี้

1. การติดตั้งไฟล์ซิลลา

1.1 หน้าจอโปรแกรมไฟล์ซิลลาเป็นหน้าจอสำหรับของกิจการ เพื่อที่ข้อมูลโฮสต์ (Host) รหัสผ่าน (Password) และพอร์ต (Port)



ภาพที่ ก.1 หน้าจอโปรแกรมไฟล์ซิลลาสข้อมูลชื่อและรหัส

หมายเลข 1 ช่องสำหรับกรอกข้อมูลโฮสต์สำหรับเข้าสู่ระบบ

หมายเลข 2 ช่องสำหรับกรอกชื่อผู้ใช้งาน

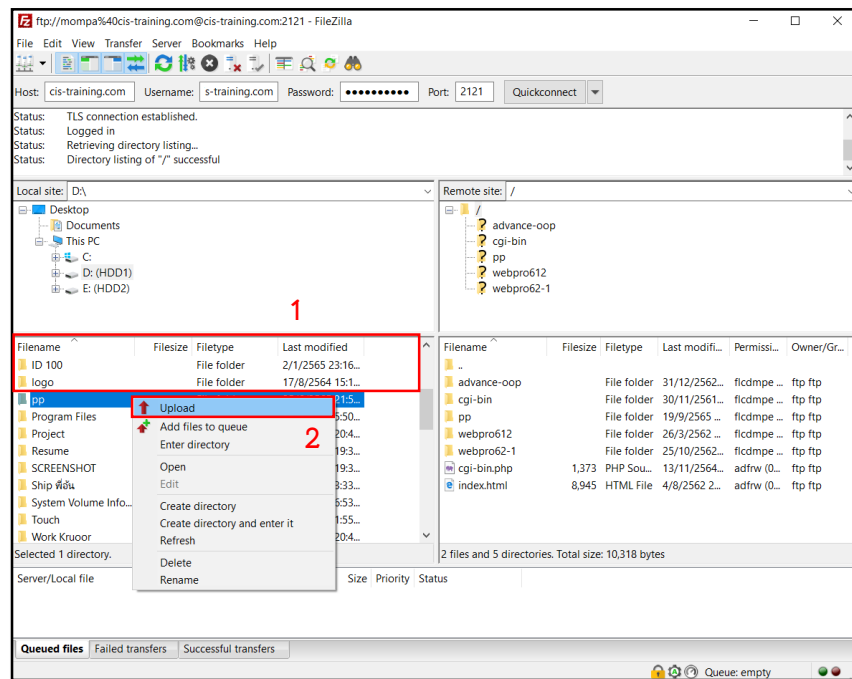
หมายเลข 3 ช่องสำหรับกรอกรหัสผ่าน

หมายเลข 4 ช่องสำหรับกรอกพอร์ตของโฮสต์

หมายเลข 5 ส่วนของไฟล์ภายในเครื่องที่ต้องการอัปโหลดขึ้นเซิร์ฟเวอร์

หมายเลข 6 ส่วนของ Remote Site ใช้สำหรับจัดการไฟล์เดอเลอร์หรือไฟล์ที่อัปโหลดเซิร์ฟเวอร์ไปแล้ว

1.2 หน้าจอโปรแกรมไฟล์ซึลาเมื่อมีการเชื่อมต่อกับเซิร์ฟเวอร์และขั้นตอนสำหรับการเลือกไฟล์ที่ต้องการอัปขึ้นเซิร์ฟ



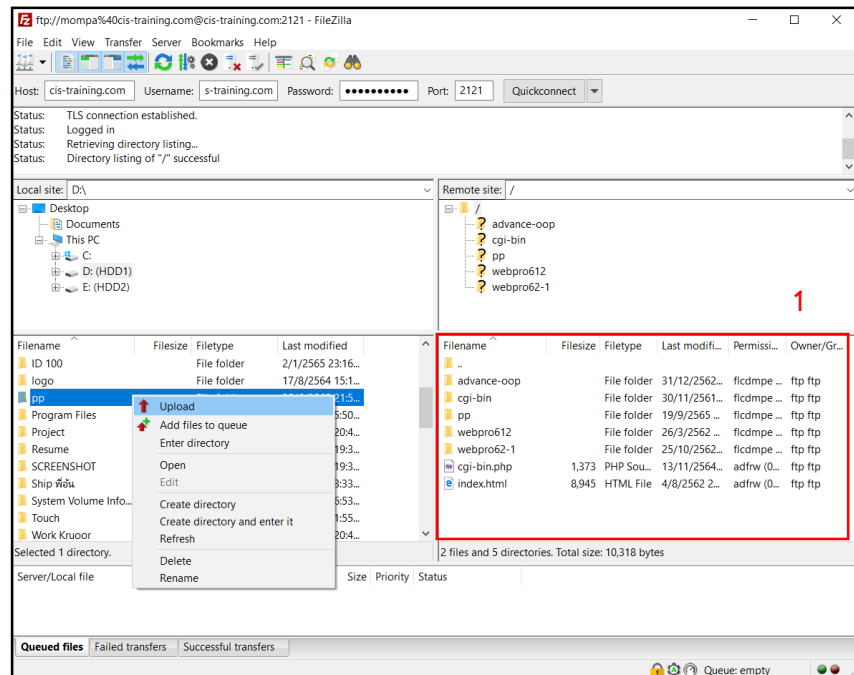
ภาพที่ ก.2 หน้าอัปโหลดข้อมูลเว็บลงบนเซิร์ฟเวอร์

หมายเลข 1 เลือกโฟลเดอร์หรือไฟล์ที่ต้องการอัปโหลดขึ้นเซิร์ฟเวอร์

หมายเลข 2 คลิกขวาแล้วเลือกอัปโหลด

1.3

หน้าจอหลังจากทำการอัปโหลดไฟล์ขึ้นเซิร์ฟเวอร์เรียบร้อยแล้ว

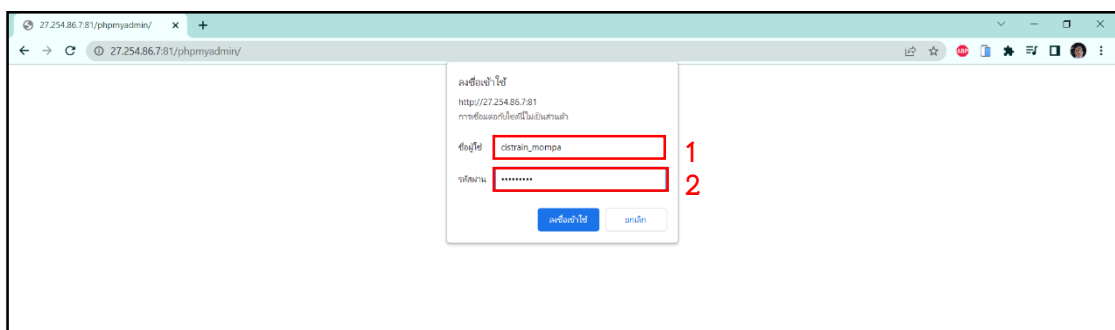


ภาพที่ ก.3 หน้าจอหลังจากทำการอัปโหลดไฟล์ขึ้นเซิร์ฟเวอร์เรียบร้อยแล้ว

หมายเลข 1 ส่วนการแสดงที่อยู่ในเซิร์ฟเวอร์เรียบร้อยแล้ว

2. คู่มือการอัปโหลดไฟล์ฐานข้อมูล

2.1 เข้าเว็บ <http://27.254.86.7:81/phpmyadmin/> เพื่อกดรอกชื่อผู้ใช้และรหัสผ่านเพื่อ เข้าสู่ฐานข้อมูล

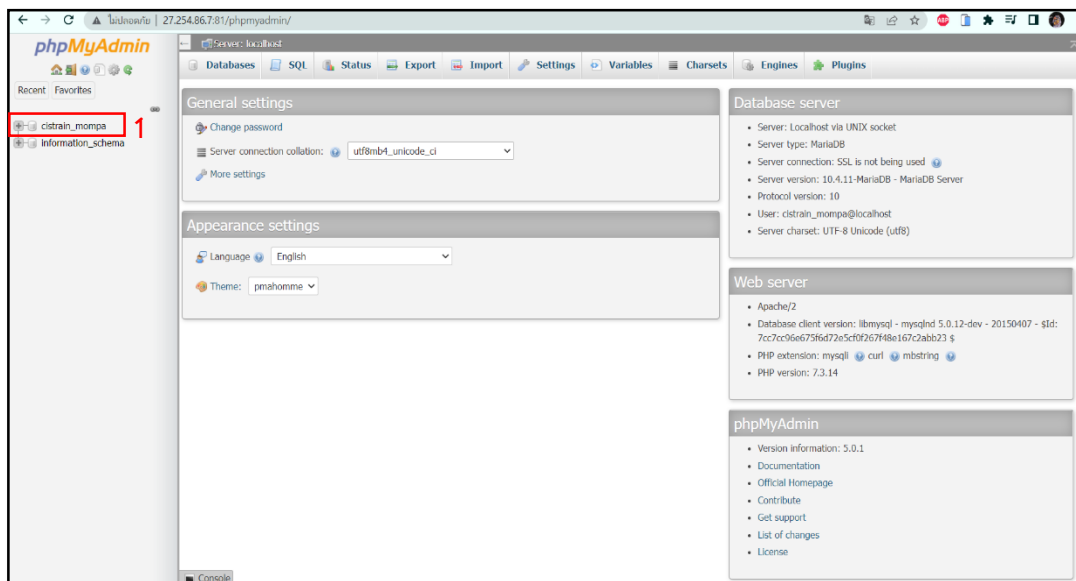


ภาพที่ ก.4 หน้าจอการเข้าสู่ระบบเพื่ออัปโหลดฐานข้อมูล

หมายเลข 1 ช่องสำหรับกรอกชื่อผู้ใช้

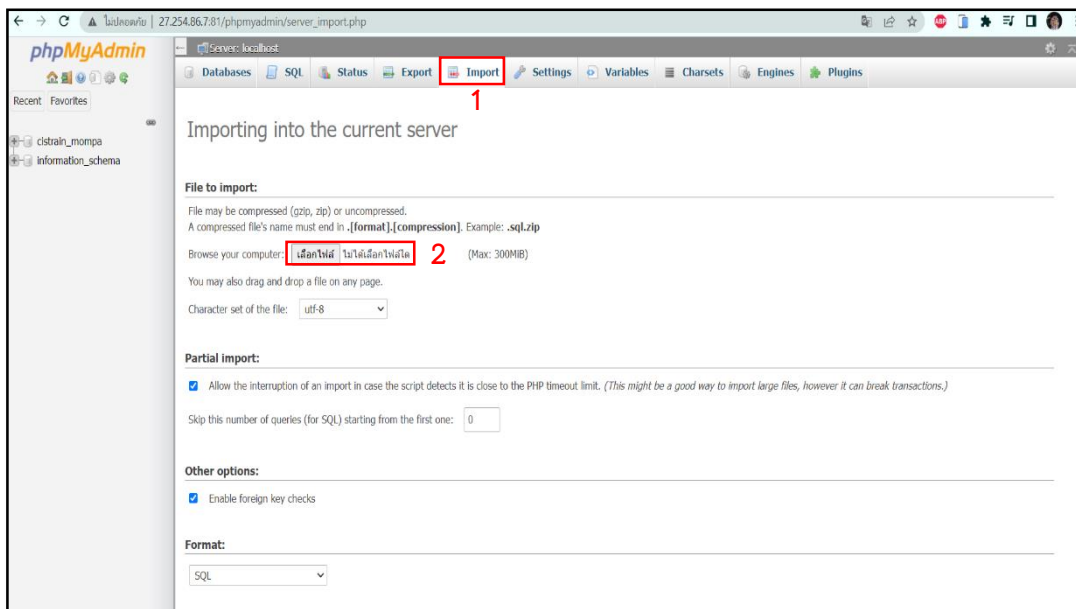
หมายเลข 2 ช่องสำหรับกรอกรหัสผ่าน

2.2 เมื่อเข้าสู่ระบบแล้วจะแสดงหน้าจอตั้งในรูปแบบที่ ก.5



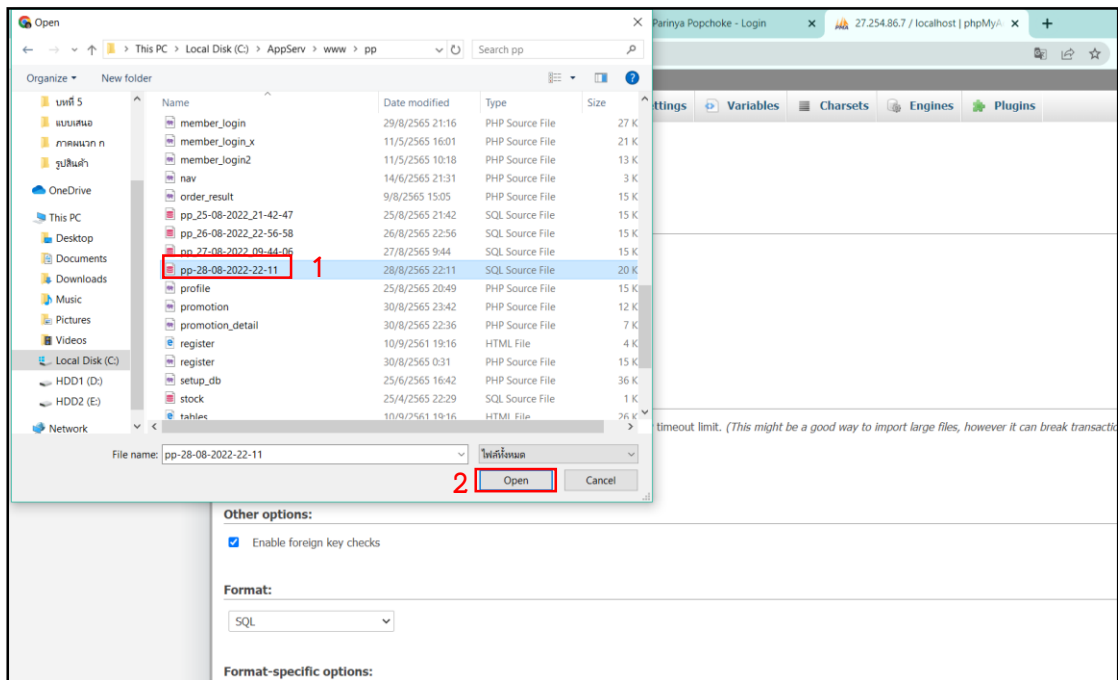
ภาพที่ ก.5 หน้าจอหลังจากเข้าสู่ระบบ
หมายเลข 1 เลือกชื่อฐานข้อมูล เพื่อเข้าสู่ฐานข้อมูล

2.3 เมื่อเข้าสู่ฐานข้อมูลเสร็จ ต้องทำการ Import ไฟล์ฐานข้อมูล



ภาพที่ ก.6 หน้าจอ Import ไฟล์ฐานข้อมูล
หมายเลข 1 กดเลือกเมนู Import เพื่อนำเข้าไฟล์ฐานข้อมูล
หมายเลข 2 ปุ่มสกรีนสำหรับกดเลือกไฟล์จากตัวเครื่อง

2.4 เลือกไฟล์ที่ต้องการจากเครื่องเพื่ออัปโหลด

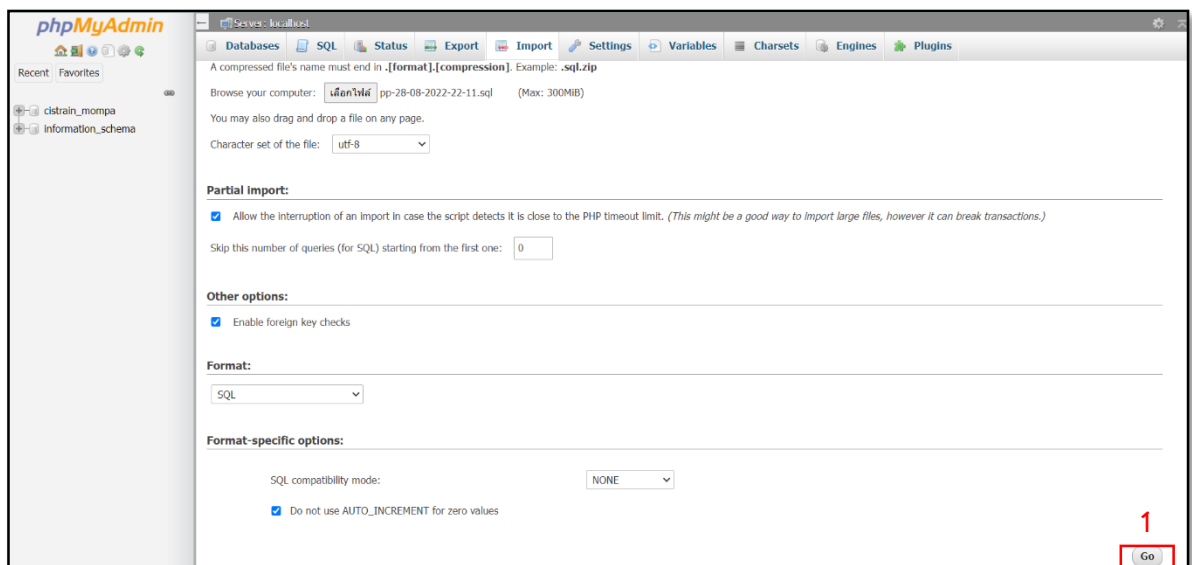


ภาพที่ ก.7 หน้าจอสำหรับเลือกไฟล์ที่ต้องการ

หมายเลข 1 กดเลือกไฟล์ที่ต้องการ Import เพื่อนำเข้าไฟล์ฐานข้อมูล

หมายเลข 2 เมื่อเลือกไฟล์แล้ว กด Open

2.5 เมื่อกดเลือกไฟล์แล้ว กดปุ่ม Go เพื่อทำการอัปโหลด



ภาพที่ ก.8 เริ่มทำการอัปโหลด

หมายเลข 1 ปุ่มสำหรับเริ่มทำการอัปโหลดไฟล์

2.6 หน้าจอเมื่อทำการอัปเดตไฟล์เสร็จแล้ว

The screenshot shows the phpMyAdmin interface for the 'cistrain_mompa' database. The 'Structure' tab is active, displaying a table listing 15 tables. The tables are: categories, dead_stock, delivery, location, order_detail, order_head, order_sup, order_temp, product, promotion, stock, suplist, supplier, user, and zone. Each table entry includes icons for Browse, Structure, Search, Insert, Empty, and Drop, along with columns for Rows, Type, Collation, Size, and Overhead. A summary row at the bottom indicates 15 tables with a total size of 240.0 KIB.

Table	Action	Rows	Type	Collation	Size	Overhead
categories	Browse Structure Search Insert Empty Drop	4	InnoDB	utf8_general_ci	16.0 KIB	-
dead_stock	Browse Structure Search Insert Empty Drop	0	InnoDB	utf8_general_ci	16.0 KIB	-
delivery	Browse Structure Search Insert Empty Drop	2	InnoDB	utf8_general_ci	16.0 KIB	-
location	Browse Structure Search Insert Empty Drop	0	InnoDB	utf8_general_ci	16.0 KIB	-
order_detail	Browse Structure Search Insert Empty Drop	6	InnoDB	utf8_general_ci	16.0 KIB	-
order_head	Browse Structure Search Insert Empty Drop	2	InnoDB	utf8_general_ci	16.0 KIB	-
order_sup	Browse Structure Search Insert Empty Drop	0	InnoDB	utf8_general_ci	16.0 KIB	-
order_temp	Browse Structure Search Insert Empty Drop	6	InnoDB	utf8_general_ci	16.0 KIB	-
product	Browse Structure Search Insert Empty Drop	13	InnoDB	utf8_general_ci	16.0 KIB	-
promotion	Browse Structure Search Insert Empty Drop	0	InnoDB	utf8_general_ci	16.0 KIB	-
stock	Browse Structure Search Insert Empty Drop	16	InnoDB	utf8_general_ci	16.0 KIB	-
suplist	Browse Structure Search Insert Empty Drop	0	InnoDB	utf8_general_ci	16.0 KIB	-
supplier	Browse Structure Search Insert Empty Drop	2	InnoDB	utf8_general_ci	16.0 KIB	-
user	Browse Structure Search Insert Empty Drop	8	InnoDB	utf8_general_ci	16.0 KIB	-
zone	Browse Structure Search Insert Empty Drop	6	InnoDB	utf8_general_ci	16.0 KIB	-
15 tables	Sum		65 MyISAM	utf8_unicode_ci	240.0 KIB	0 B

ภาพที่ ก.9 หน้าจอหลังการอัปเดตไฟล์เสร็จสมบูรณ์